



ČEZ Distribuce, a. s.

se sídlem Děčín IV-Podmokly, Teplická 874/8, 405 02 Děčín

zapsána v obchodním rejstříku vedeném u Krajského soudu v Ústí nad Labem, oddíl B, vložka 2145

IČ 24729035, DIČ CZ24729035

Bankovní spojení: Komerční banka, a.s., číslo účtu [REDACTED]

Zastoupená: Ing. Petrem Příbylem, DiS, vedoucí oddělení Správa energetického majetku-region, na základě pověření č.: ŘDA/92/0397/2014 ze dne 10.11.2014

(dále jen „Poskytovatel“) na straně jedné

a

Městys Liteň

IČ: 00233501

DIČ: CZ00233501

Ulice: Náměstí 71

Obec: Liteň Dodací pošta: Liteň PSČ: 26727

Zastoupená: Ing. Miroslavem Horákem

(dále jen „Uživatel“) na straně druhé

uzavírají dle zákona č. 89/2012 Sb., občanský zákoník tuto smlouvu:

Smlouva o umístění zařízení (bezúplatná)

č. SUZB/4001/2016

**Článek I.
Úvodní ustanovení**

Poskytovatel prohlašuje, že je výlučným vlastníkem a provozovatelem venkovního vedení nízkého napětí, včetně podpěr v obci, městě (dále jen vedení nn).

**Článek II.
Předmět smlouvy**

Předmětem této smlouvy je vymezení bližších podmínek vzájemné spolupráce smluvních stran při zřízení a provozování vedení nn a instalace zařízení Uživatele na podpěrné body nn, ve snaze zajistit bezpečný a spolehlivý provoz zařízení obou smluvních stran. Jedná se o zařízení umístěná ve veřejném zájmu, typu místní sdělovací kanály (rozhlasy) ve vlastnictví obcí a měst, veřejná osvětlení, varovné a informační systémy.

Poskytovatel podle této smlouvy dává Uživateli souhlas se zřízením a provozováním zařízení Uživatele – radarového ukazatele rychlosti na podpěrném bodě /sloupu/ v majetku ČEZ Distribuce, a.s. v obci Liteň, místní část Běleč, podrobně viz. Příloha (dále jen „zařízení“) na vedení nn za dále stanovených podmínek.

Článek III. Práva a povinnosti Poskytovatele

1. Poskytovatel se zavazuje, že umožní Uživateli po celou dobu platnosti smlouvy přístup k jeho zařízení pro potřeby instalace, oprav a manipulaci v souladu s touto smlouvou.
2. Poskytovatel nesmí poškodit, zahradit nebo odstranit zařízení Uživatele umístěné na vedení nn a dále musí umožnit jeho údržbu tak, aby byla jeho instalace bezpečná.
3. V případě nezbytné opravy vedení nn, na kterém je zařízení Uživatele umístěné, může Poskytovatel ve spolupráci s Uživatelem sejmutí zařízení na dobu nezbytně nutnou a opětovně jej nainstalovat. Zároveň se však Poskytovatel zavazuje informovat Uživatele o zamýšleném sejmutí zařízení písemně nejméně do 30 kalendářních dnů před termínem sejmutí.
4. Poskytovatel se zavazuje informovat Uživatele o majetkových změnách, případně nařízeních státních orgánů týkajících se vedení nn, jsou-li mu známy.

Článek IV. Povinnosti Uživatele

1. Zajistit veškerá úřední povolení orgánů státní správy, které mají dle příslušných předpisů oprávnění vyjadřovat se k instalaci a provozování těchto zařízení na území ČR.
2. Umístění zařízení musí být z hlediska vzdáleností od částí el. zařízení pod napětím v souladu s platnými předpisy a nesmí zhoršovat podmínky pro provádění údržby tohoto zařízení.
3. Dodržet technické podmínky Poskytovatele k instalaci zařízení, provádět opravy a pravidelnou údržbu zařízení a udržovat poskytnutý prostor v dobrém stavu tak, aby jeho veškerá činnost nenarušila běžný provoz vedení nn.
4. Oznámit Poskytovateli předem provádění rozsáhlejších oprav nebo údržby zařízení.
5. Dočasně odstranit instalované zařízení a zajistit maximální součinnost na základě písemné výzvy Poskytovatele z důvodu rekonstrukce nebo opravy vedení nn.
6. V případě, že bude smlouva o umístění zařízení vypovězena, nebo nebude prodloužena její platnost, je Uživatel povinen demontovat zařízení do doby skončení platnosti smlouvy o umístění zařízení.
7. Po ukončení doby platnosti této smlouvy zajistí Uživatel uvedení poskytnutých míst do původního stavu na vlastní náklady. V případě, že toto Uživatel neučiní do lhůty dané Poskytovatelem, Poskytovatel sám uvede poskytnuté místa do původního stavu, odstraní případné škody na své náklady a poté je přefakturuje k úhradě Uživateli.
8. Všechny škody vztahující se k vedení nn nahlásit po jejich zjištění ihned Poskytovateli. Uživatel odpovídá Poskytovateli za škody, které vzniknou na poskytnutých místech jeho užíváním, poškozením nebo znehodnocením nad míru obvyklou a přiměřenou k době užívání. Škody na vlastní náklady neprodleně odstraní.

Článek V. Podmínky BOZP

1. Technické řešení zařízení Uživatele a jeho umístění musí umožnit bezpečnou obsluhu, údržbu a opravy zařízení distribuční soustavy.
2. Instalace a údržba zařízení Uživatele může být prováděna pouze osobami s požadovanou odbornou kvalifikací. V průběhu prací a technickým řešením zařízení Uživatele nesmí být porušena ochrana elektrických zařízení před úrazem elektrickým proudem dle PNE 33 0000-1 a musí být dodrženy základní podmínky pro bezpečnost práce na elektrickém zařízení, dle platných právních předpisů a technických norem.

Článek VI. Doba plnění a platnost smlouvy

1. Smlouva o umístění a provozování zařízení se uzavírá na dobu neurčitou.

2. Tato smlouva nabývá platnosti a účinnosti dnem jejího podpisu smluvními stranami.
3. Smlouva může být ukončena:
 - a) písemnou dohodou smluvních stran
 - b) písemnou výpovědí s tříměsíční výpovědní lhůtou. Výpověď počíná běžet prvním dnem kalendářního měsíce následujícího po měsíci, v němž došlo k doručení písemné výpovědi druhé smluvní straně. V pochybnostech se má za to, že výpověď byla doručena třetí pracovní den po jejím odeslání formou doporučeného dopisu.
 - c) odstoupením od této smlouvy na základě podmínek stanovených právními předpisy nebo touto smlouvou
 - v případě, že nastanou okolnosti neovlivnitelné žádnou ze smluvních stran a jestliže tyto okolnosti učiní plnění předmětu smlouvy nemožným. Těmito neovlivnitelnými skutečnostmi se pro účely této smlouvy rozumí události, jež mají vliv na nemožnost plnění povinností podle této smlouvy a které se vymykají kontrole smluvních stran nebo které brání z jiných důvodů provozování zařízení.
 - poruší-li Uživatel některé ustanovení této smlouvy podstatným způsobem, užívací právo založené touto smlouvou skončí dnem doručení písemného odstoupení od smlouvy.
4. Odstoupení od této smlouvy musí být učiněno písemně a nabude účinnosti dnem doručení druhé smluvní straně

Článek VII. Další ujednání

1. Zařízení instaluje Uživatel na vlastní náklady.
2. Modernizaci nebo rozšíření instalovaného zařízení lze provádět pouze na základě předchozího písemného souhlasu Poskytovatele.
3. Smluvní strany se vzájemně zavazují zachovávat mlčenlivost po dobu platnosti smlouvy a trvale i po jejím ukončení o skutečnostech tvořících předmět obchodního tajemství či o jiných důvěrných údajích a informacích ve smyslu příslušných právních předpisů, v souvislosti s touto smlouvou zjištěných.

Článek VIII. Kontaktní údaje

Kontaktní osoby:

Za Poskytovatele: Vratislav Malínský , 311 117 340

Za Uživatele: Ing. Miroslav Horák , 311 684 121

Kontaktní adresy:

Pro Poskytovatele: ČEZ Distribuce, a.s., Teplická 874/8, 405 02 Děčín IV - Podmokly

Pro Uživatele: Městys Liteň, Náměstí 71, 267 27 Liteň

**Článek IX.
Závěrečná ustanovení**

1. Jakákoliv odpověď strany, které byl návrh této smlouvy zaslán, obsahující ve smyslu ustanovení § 1740 odst. 3 občanského zákoníku dodatek nebo odchylku, není přijetím nabídky na uzavření této smlouvy, a to i tehdy, když podstatně nemění její podmínky.
2. Právní vztahy touto smlouvou výslovně neupravené se řídí příslušnými právními předpisy České republiky.
3. Jakékoli změny této smlouvy nebo její dodatky lze provést pouze písemnou formou, přičemž smluvní strany výslovně vylučují možnost její změny nebo doplnění ústní dohodou stran.
4. Smluvní strany se zavazují případné vzniklé spory z této smlouvy řešit nejprve mimosoudní cestou.
5. Smluvní strany této smlouvy po jejím přečtení prohlašují, že tato byla sepsána na základě jejich svobodné a vážné vůle a na důkaz toho připojují své vlastnoruční podpisy.
6. Smlouva je vytvořena ve dvou originálech, z nichž každá ze smluvních stran obdrží po jednom.

Přílohy:

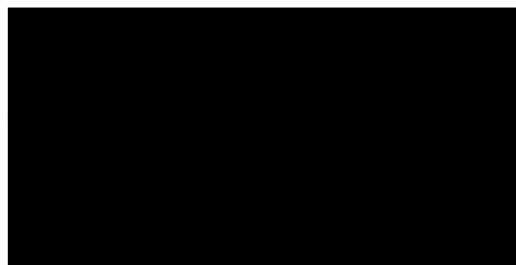
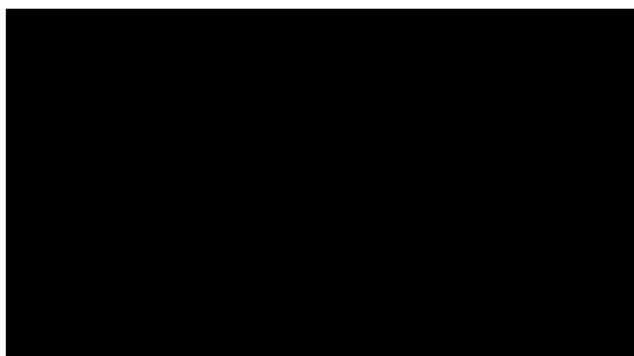
- katastrální snímky s vyznačením míst požadovaných umístění zařízení
- technické podmínky Poskytovatele k instalaci zařízení Uživatele.

V Příbrami dne: 25.02.2016

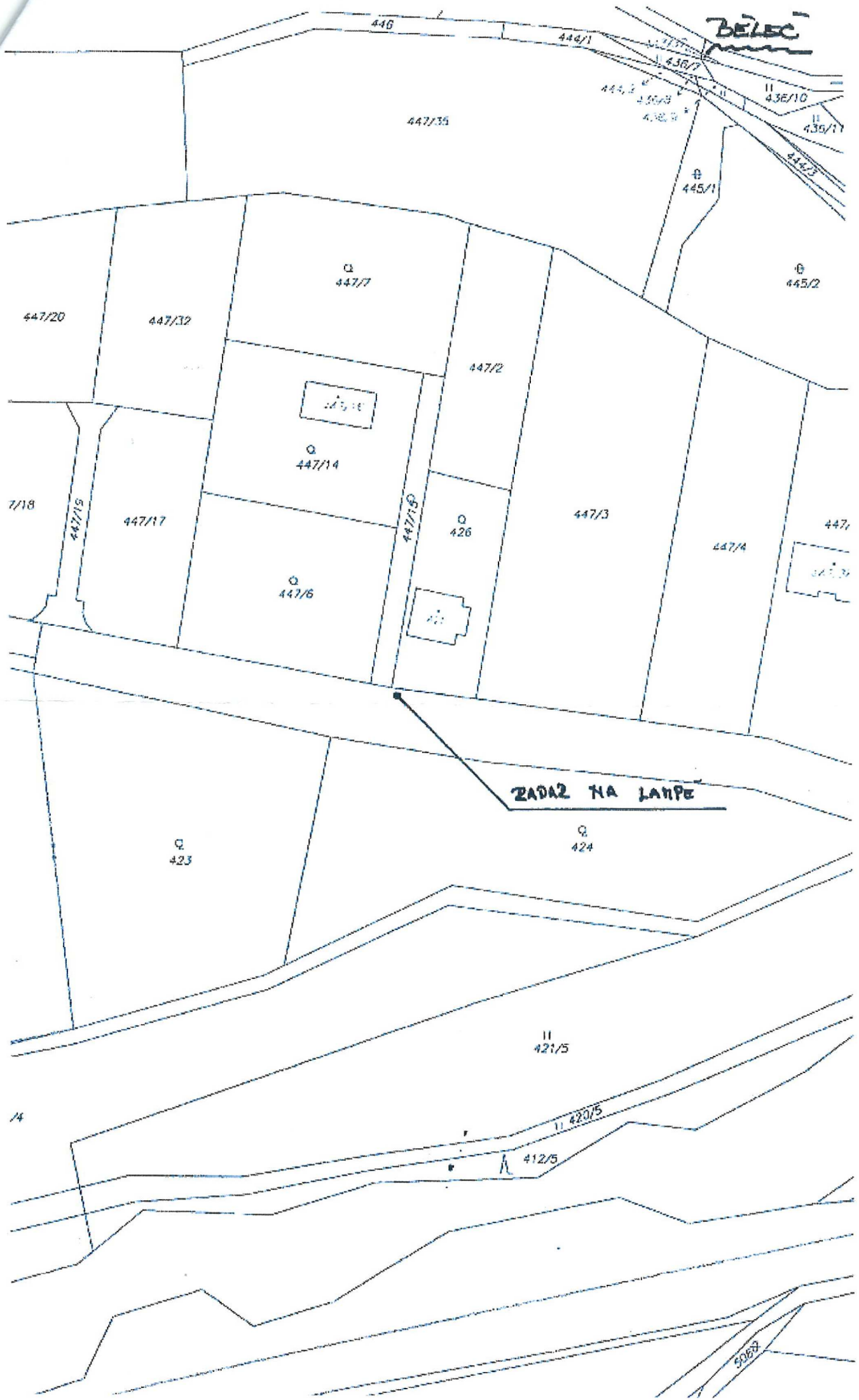
V Litni dne: 16.2.2016

Za Poskytovatele

Za Uživatele



BELEC



ZADAZ NA LANPE