

# NÁJEMNÍ SMLOUVA na pronájem nebytových prostor VS 6458019719

## **Správa železniční dopravní cesty, státní organizace**

se sídlem: Praha 1- Nové Město, Dlážděná 1003/7, PSČ 110 00

IČO: 709 94 234

DIČ: CZ70994234

zapsána v obchodním rejstříku u Městského soudu v Praze, oddíl A, vložka 48384

zastoupena: Ing. Jurajem Gánovským, na základě pověření č.181/2018 ze dne 22.11.2018

doručovací adresa: Správa železniční dopravní cesty, státní organizace

Oblastní ředitelství Praha

Partyzánská 1504/24

170 00 Praha 7

bankovní spojení: Česká národní banka Praha

číslo účtu: 802011/0710

variabilní symbol: 6458019719

(dále jen „pronajímatel“)

a

## **Městys Liteň**

IČO: 00233501, DIČ CZ00233501

Sídlo: Náměstí 71, 267 27 Liteň

zapsána v registru ekonomických subjektů ČSÚ v Ares

zastoupena: Filipem Kaštánkem, starostou

bankovní spojení: 123-242580247/0100, Komerční banka, a.s.

(dále jen „nájemce“)

uzavírají podle ust. § 2201 a násl. zákona č. 89/2012 Sb., občanský zákoník (dále jen „Občanský zákoník“), tuto nájemní smlouvu:

### **I. Předmět smlouvy a Předmět nájmu**

1. Předmětem nájemní smlouvy je závazek pronajímatele předat předmět nájmu do dočasného užívání nájemci a současně závazek nájemce tento předmět nájmu převzít a platit za jeho užívání nájemné ve výši a způsobem stanoveným touto smlouvou. Předmětem této smlouvy je pronájem prostor **OP07** (23,01m<sup>2</sup>), **OP08** (30,38m<sup>2</sup>), **OP09** (2,75m<sup>2</sup>), **OP011** (2,75m<sup>2</sup>) celková výměra 58,89 m<sup>2</sup> ve výpravní budově žst. Liteň č.p. 105, na pozemku p.č 79 v k.ú. Liteň, dle SAP ZDC/20/A3J IC5000197203 (dále jen „předmět nájmu“).

2. Pronajímatel prohlašuje, že je oprávněn přenechat předmět nájmu do nájmu nájemci.

### **II. Účel nájmu**

1. Nájemce se zavazuje užívat předmět nájmu výhradně za účelem „**Provozování infocentra a muzea**“, a to způsobem neohrožujícím životní prostředí a bezpečnost provozu železniční dopravy.

2. Nájemce se zavazuje užívat předmět nájmu výhradně k výše uvedenému účelu. Bez předchozího písemného souhlasu pronajímatele nesmí nájemce přenechat předmět nájmu nebo jeho část do podnájmu jiné osobě. Porušení tohoto ustanovení bude považováno za zvlášť závažné porušení podmínek nájemní smlouvy.

### **III. Cena nájmu**

1. Nájemce zaplatí pronajímateli za pronájem smluvní cenu **1.177,80 Kč/měsíc + DPH** v zákonem stanovené výši, **celkem tedy za dobu užívání nájmu 2.355,60 Kč + DPH**

2. Nájemce uhradí nájemné dle odst. 1 na základě faktury, která bude pronajímatelem vystavena po uzavření této smlouvy. Nájemné bude uhrazeno ve prospěch účtu pronajímatele č. 802011/0710 vedeného u České národní banky v Praze, pod **variabilním symbolem 6458019719**.

3. Nájemce nebude spotřebovávat žádné další služby.

#### **IV. Práva a povinnosti smluvních stran**

1. Nájemce je povinen umožnit vstup na předmět nájmu zaměstnancům pronajímatele provádějícím práce a úkony za účelem oprav a údržby tratí, drážních staveb a vedení, jakož i zaměstnancům odstraňujícím následky železničních nehod a živelních událostí.

Nájemce je dále povinen strpět na dobu nezbytně nutnou z těchto důvodů i možnost omezení užívání předmětu nájmu. V takovém případě se běh nájemní smlouvy na dobu nezbytně nutnou přerušuje. Nájemce nemá nárok na slevu z nájemného z důvodů negativních vlivů běžného provozu železnice.

2. Nájemce přebírá odpovědnost za škody na majetku zjištěné při předání předmětu nájmu zpět pronajímateli. Výslovně nájemce přebírá odpovědnost i za takové škody na předmětu nájmu, které nezavinil, včetně škody způsobené třetí osobou. Rozsah této odpovědnosti se sjednává na celý předmět nájmu, včetně vnějšího opláštění budovy.

3. Po skončení nájmu se nájemce zavazuje uvést předmět nájmu do původního stavu, s přihlédnutím k obvyklému opotřebení.

4. Nájemce se zavazuje, že přebírá odpovědnost za porušení obecně platných předpisů o ekologii, odpadech, bezpečnosti, požární ochraně a hygienických předpisů po dobu trvání nájemní smlouvy na předmětu nájmu.

Dále se zavazuje zaplatit všechny poplatky a sankce, udělené formou rozhodnutí orgánů státní správy z důvodů porušení výše uvedených předpisů a odstranit na vlastní náklady škody způsobené porušením obecně platných předpisů o ochraně životního prostředí, ke kterým dojde během této nájemní smlouvy na předmětu nájemní smlouvy.

5. Nájemce nesmí svou činností poškodit dobré jméno pronajímatele.

6. Nájemce se zavazuje provozovat svoji činnost v předmětu nájmu způsobem a v rozsahu nenarušujícím provozní a obchodní činnost pronajímatele a ostatních nájemců v budově. Nájemce se zavazuje při užívání předmětu nájmu dodržovat veškeré závazné normy a nařízení, stejně jako vnitřní předpisy pronajímatele. Podpisem této smlouvy nájemce potvrzuje, že se s těmito předpisy seznámil.

7. V případě anonymního oznámení o uložení nebo nálezu podezřelého předmětu, u kterého lze rozpoznat nebo předpokládat, že se jedná o nástražný výbušný systém nebo municí nebo nebezpečnou látku, je nájemce povinen postupovat v souladu s pokyny uvedenými v příloze č. 1 této smlouvy.

#### **V. Smluvní pokuta**

1. Pro případ porušení kterýchkoli povinností vyplývajících z této smlouvy dle článku II. odst. 2, čl. III. a čl. IV. je porušující smluvní strana povinna zaplatit druhé smluvní straně smluvní pokutu ve výši 50 % z ceny nájemného. Právo na náhradu škody, která postižené smluvní straně vznikne z důvodu vadného plnění porušující smluvní stranou, tím není dotčeno. Smluvní pokutu lze uložit i opakovaně.

#### **VI. Doba nájmu**

1. Tato smlouva se uzavírá na dobu **u r č i t o, a to 60 dnů od data podpisu poslední ze smluvních stran**.

Při nedodržení termínu předání uvolněného předmětu nájmu po skončení doby nájmu (pokud nedojde mezi pronajímatelem a nájemcem k jiné dohodě) uhradí nájemce pronajímateli smluvní pokutu ve výši 40 % z celkové ceny nájmu za každý den prodlení.



## VII. Závěrečná ustanovení.

1. Ke změně této smlouvy může dojít pouze na základě písemné dohody obou smluvních stran a to formou vzestupně číslovaných dodatků.
2. Veškeré vztahy touto smlouvou neupravené se řídí příslušnými ustanoveními Občanského zákoníku. Smluvní strany se dohodly, že zvyklosti ani zavedená praxe stran nemají přednost před ustanoveními této smlouvy ani před ustanoveními zákona.
3. V případě, že se ke kterémukoli ustanovení této smlouvy či k jeho části podle zákona jako ke zdánlivému právnímu jednání nepřihlíží, nebo že kterékoli ustanovení této smlouvy či jeho část je nebo se stane neplatným, neúčinným a/nebo nevymahatelným, oddělí se v příslušném rozsahu od ostatních ujednání této smlouvy a nebude mít žádný vliv na platnost, účinnost a vymahatelnost ostatních ujednání této smlouvy. Smluvní strany se zavazují nahradit takové zdánlivé, nebo neplatné, neúčinné a/nebo nevymahatelné ustanovení či jeho část ustanovením novým, které bude platné, účinné a vymahatelné a jehož věcný obsah a ekonomický význam bude shodný nebo co nejvíce podobný nahrazovanému ustanovení tak, aby účel a smysl této smlouvy zůstal zachován.
4. Smluvní strany prohlašují, že se seznámily s obsahem této smlouvy a zároveň prohlašují, že byla uzavřena na základě vzájemné svobodné vůle obou smluvních stran, nikoliv v tísní, ani za nápadně nevýhodných podmínek.
5. Tato smlouva je vyhotovena ve 2 vyhotoveních, z nichž každá ze smluvních stran obdrží 1 výtisk. Vyhotovení mají platnost originálu. Platnost a účinnost smlouvy nastává dnem podpisu poslední smluvní stranou.
6. Nájemce prohlašuje, že souhlasí s tím, aby pronajímatel použil jeho osobní údaje v souladu s Nařízením Evropského parlamentu a Rady 2016/679 (GDPR) a související vnitrostátní právní úpravou pro účely sepsání této dohody a její zpracování v systému SAP a zajištění řádného plnění práv a povinností plynoucích z uzavřeného smluvního vztahu.

Příloha: č. 1: Opatření pro postup v případě anonymního oznámení o uložení nebo nálezu podezřelého předmětu

Příloha: č. 2: zákres

V Litni

dne 10.01.2020

V Praze, dne 23.12.2019

Za nájemce

Za pronajímatele



Městys Liteň  
Filip Kašťánek  
Starosta



izace

na základě pověření č. 181/2018 ze dne 22.11.2018



**Opatření pro postup v případě anonymního oznámení o uložení nebo nálezů podezřelého předmětu, u kterého lze rozpoznat, nebo předpokládat, že se jedná o nástražný výbušný systém nebo munici nebo nebezpečnou látku pro cizí právní subjekt**

**1 Úvodní ustanovení**

1.1 Opatření ředitele Oblastního ředitelství Praha upravuje v souladu s obecně závaznými právními předpisy obecný postup a odpovědnost zaměstnanců cizích právních subjektů (dále jen „CPS“) při ohrožení osob nebo majetku nástražnými výbušnými systémy (dále jen „NVS“) nebo municí nebo nebezpečnými chemickými látkami nebo chemickými směsmi (dále jen „NL“).

1.2 S tímto opatřením musí být seznámeni všichni zaměstnanci CPS, která má platnou smlouvu se Správou železniční dopravní cesty, státní organizací (dále jen „SŽDC“).

1.3 Na každém pracovišti musí být v písemné podobě uloženy příslušné „Postupy - NVS, munice, NL“, které jsou přílohou tohoto pokynu.

**2 Vymezení základních pojmů**

2.1 Biologický agens jsou mikroorganismy i jejich klidová stádia (spory), včetně geneticky modifikovaných organismů, buněčných kultur a endoparazitů, patogenních i nepatogenních.

2.2 Munice je souhrnné označení pro střelivo, ruční a jiné granáty, střely do pancéřovek a tarasnic, dělostřelecké střelivo, pumy, torpéda, řízené a neřízené rakety, kazetovou (kontejnerovou) municí, ženijní náloživo, miny, pyropatrony, výmetné klamné cíle, pyrotechnické imitační prostředky, signální a osvětlovací prostředky, vojenská nástražná výbušná zařízení; za municí se považují též její hlavní části a komponenty.

2.3 Nástražný výbušný systém (dále jen NVS) je zařízení tvořené výbušným předmětem, výbušnou nebo zápalnou látkou, nebo pyrotechnickým prostředkem a funkčními prvky iniciace, schopné vyvolat za určitých, uživatelem nebo výrobcem (předem) stanovených podmínek, výbuchový účinek nebo založit ložisko požáru. V případě důvodných pochybností se má za to, že se o NVS jedná, dokud není spolehlivě prokázán opak.

2.4 Nebezpečná látka (dále jen NL) je chemická látka nebo chemická směs nebo biologický agens nebo toxin, schopná sama nebo ve spojení s účinky výbuchu NVS způsobit škodu na životě, zdraví nebo majetku. V případě důvodných pochybností se má za to, že se o NL jedná, dokud není spolehlivě prokázán opak.

2.5 Podezřelý předmět je předmět, jehož účel, původ, majitel, nebo jiné okolnosti jeho výskytu nejsou známy, nebo jehož vnější forma nebo případně jiné znaky a celková situace v daném místě vzbuzují odůvodněné podezření, že by se mohlo jednat o NVS nebo NL nebo municí, či jejich součást nebo příslušenství. V případě důvodných pochybností se má za to, že se o podezřelý předmět jedná, dokud není spolehlivě prokázán opak.

2.6 Velitel zásahu je příslušník Policie České republiky (dále jen „PČR“), nebo Hasičského záchranného sboru České republiky (dále jen „HZS ČR“), nebo zaměstnanec HZS SŽDC, který v souladu s obecně závaznými právními předpisy a interními předpisy PČR, HZS ČR nebo HZS SŽDC přebírá za průběh bezpečnostní akce zodpovědnost.

2.7 Zaměstnanec je pro potřeby této Směrnice každá osoba v pracovněprávním nebo obdobném poměru k CPS.

**3 Obecné zásady**

3.1 Každý zaměstnanec při vykonávání svých pracovních povinností podle svých možností sleduje, zda se v jeho okolí nenachází předmět bez majitele nebo zjevně nezapadá do prostředí.

3.2 Po zjištění výskytu podezřelého předmětu postupuje každý zaměstnanec maximálně uvážlivě a klidně s cílem zabránit šíření paniky.

3.3 Dokud není spolehlivě prokázán opak, považuje se nalezený předmět za podezřelý předmět.

3.4 Každý zaměstnanec vyrozumí o anonymním oznámení o uložení nebo nálezů podezřelého předmětu tísňovou linku 112, operační a informační středisko Hasičská záchranná služba Správy železniční dopravní cesty, státní organizace (dále jen HZS SŽDC) a nadřízeného zaměstnance.

3.5 Každý zaměstnanec po předání informace o anonymním oznámení uložení nebo nálezů podezřelého předmětu na tísňovou linku 112 postupuje podle pokynů příslušníků složek Integrovaný záchranný systém (dále jen IZS), zejména Policie ČR, nebo HZS ČR, nebo HZS SŽDC.



## POSTUPY – NVS, MUNICE, NL

Postup v případě anonymního oznámení o uložení nebo nálezů podezřelého předmětu, u kterého lze rozpoznat, nebo předpokládat, že se jedná o nástražný výbušný systém (NVS) nebo munici nebo nebezpečnou látku (NL).

### 1 Příjem anonymní telefonické zprávy o uložení podezřelého předmětu

- a) Zapište příchozí telefonní číslo, je-li to možné.
- b) Zaznamenejte, o jaký podezřelý předmět se jedná (NVS, NL).
- c) Pokuste se v maximální míře prodlužovat hovor a snažte se zachytit veškeré sdělované informace, které mohou být složkám IZS nápomocné nejen při vlastním zákroku, ale i pro případ odhalení možného pachatele.
- d) Věnujte zvýšenou pozornost důležitým faktorům, jako například:
  - rozlišení, zda se jedná o hlas mužský, ženský, dětský, mladý, starší,
  - hlas klidný, vzrušený, dávající dojem psychicky labilního člověka,
  - jazyk řeči – čeština, cizí jazyk, lámaná čeština, přízvuk a vada řeči,
  - zvuky v pozadí telefonátu.
- e) Vhodným způsobem zjišťujte:
  - specifikaci prostoru, ve kterém má být podezřelý předmět uložen,
  - způsob aktivace NVS časovým spínačem nebo dálkovým ovládním,
  - zda si pachatel klade nějaké podmínky.
- f) Pokuste se pachateli jeho úmysl rozmluvit.
- g) Nahlaste incident dle bodu 3.
- h) Postupujte dle pokynů příslušníků složek IZS.

### 2 Nález podezřelého předmětu v ŽST

- Na podezřelý předmět nesahejte ani jinými předměty se ho nedotýkejte.
- Z místa nálezu se rozvážně a bez zbytečného odkladu vzdalte.
- Zamezte nebo zmírněte otřesy a vibrace v bezprostřední blízkosti místa nálezu.
- Zamezte přístup k ohroženému místu nepovolaným osobám (slovní upozornění na nebezpečí výbuchu).
- Nahlaste incident dle bodu 3.
- Postupujte dle pokynů příslušníků složek IZS.

### 3 Vyrozumění

Anonymní oznámení o uložení nebo nálezů podezřelého předmětu nahlaste těmto subjektům:

- |                               |  |
|-------------------------------|--|
| a) Tísňová linka              | 112  |
| b) HZS SŽDC                   | 972 235 150 nebo 606 781 160               |
| c) Ohlašovací pracoviště SŽDC | podle místa oznámení o uložení nebo nálezů |

#### Při telefonické komunikaci s IZS dodržujte následující postup:

- a) Představte se celým jménem.
- b) Sdělte název podniku.
- c) Sdělte, odkud voláte.
- d) Popište, co se stalo.
- e) Popište, jaká je situace teď.
- f) Sdělte, zda jsou na místě zranění nebo hoří.
- g) Nezavěšujte jako první.

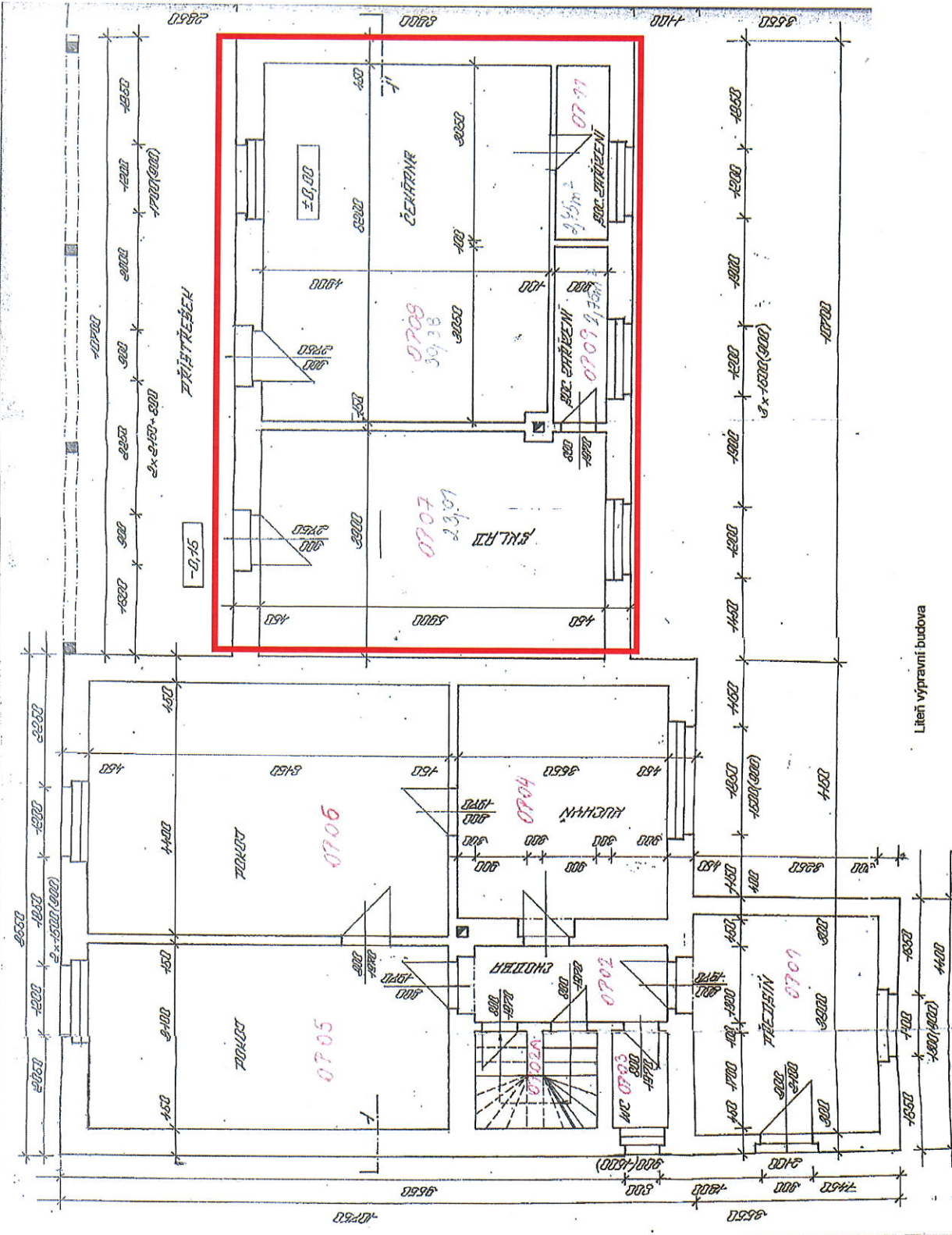
Po ohlášení události spolupracujte se složkami IZS a dbejte jejich pokynů.

### 4 Evakuace

Evakuaci může nařídit příslušník složky IZS, nebo vedoucí zaměstnanec SŽDC. Při evakuaci se řiďte pokyny požárního evakuačního plánu, nebo požární poplachové směrnice, nebo pokynů příslušníků složek IZS.

Před opuštěním pracoviště proveďte tyto úkony:

- uschovejte důležité dokumenty, zajistěte peněžní hotovost, ceniny a jiné hodnoty proti odcizení nebo zničení,
- vypněte plynové nebo elektrické spotřebiče, zkontrolujte uzavření vodovodních kohoutků, uzavřete okna, vezměte si osobní dokumenty, nezamykejte dveře.



Liteň výpravní budova