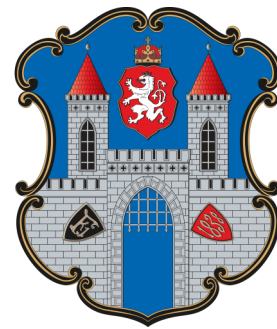


LITEŇSKÉ ZRCADLO



PRAVIDELNÉ NOVINKY PRO OBČANY LITŇĚ

BŘEZEN 2020

Změny v důsledku krizových opatření

V návaznosti na Usnesení Vlády ČR ze dne 15. března 2020 č. 217 o přijetí krizového opatření v reakci na koronavirus oznamujeme úpravu otevíracích hodin radnice pro veřejnost takto: pondělí 8:00 – 11:00, středa 14:00 – 17:00

Od 12. března jsou až do odvolání uzavřeny ZŠ F. J. Řezáče a mateřská školka. Uzavřena je také obecní knihovna a kino.

Nouzový režim ordinací

MUDr. Karlovou kontaktujte telefonicky v době ordinačních hodin na čísle 311 681 247. Lze využít i číslo 723 774 589.v

Ordinace MUDr. Suchánka je uzavřena, akutní případy ošetří na telefonním čísle 602 466 170. Recepty a pra-

covní neschopnosti vyřídí také přes telefon. Preventivní a jiné prohlídky se ruší až do odvolání.

Otvírací doba liteňské pošty

Po: 13:00 - 16:00

Út: 11:00 – 13:00

St: 07:30 - 10:30

Čt: 13:00 - 15:00

Pá: 7:30 - 10:30

Na obecním webu najdete znění všech usnesení Vlády ČR týkající se krizových opatření a nouzového stavu.

Slovo starosty

Milí přátelé,

v dnešním slově vás chci informovat o situaci ohledně mateřské školy v Litni. Asi každý ví, že situace už léta není dobrá. Mateřská škola v Litni dlouhodobě odmítá více než 40 % zájemců o umístění. A naplňuje se prognóza z Demografické studie z roku 2015. Ta předpovídá další nárůst obyvatelstva v naší spádové oblasti. Podle této studie se má v Litni v nejbližší době postavit 100 nových domů. V Ovocné ulici (pod nádražím) už stojí dva nové domy z celkových 37, u nichž stavební řízení právě běží. Podobné to je v lokalitě Chrásta, kde se staví naráz 18 domů, a v lokalitě u Hrobky, kde se má postavit 19 nových domů. K tomu je nutné přičíst individuální výstavbu, která probíhá ve všech místních částech, a výstavbu v celé naší spádové oblasti, která představuje přibližně 5.000 obyvatel.

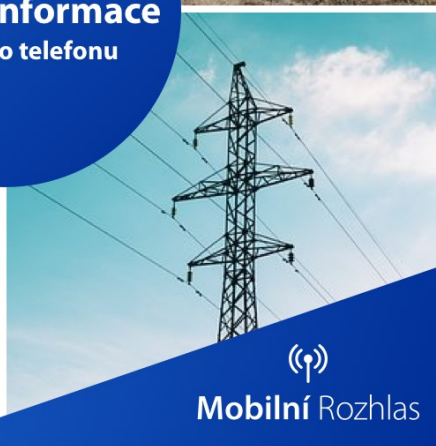
Také se všeobecně asi ví, že současná mateřinka stojí na pozemcích, které byly vydány v restitucích. Nebudu podrobně popisovat, jak jsme analyzovali a zkoumali, zda restituce proběhly podle všech pravidel. Z dokumentů, které se nám podařilo dohledat jak v našem, tak jiných archivech, jsme udělali závěr, že pozemky, na nichž se školka nachází, vydány být neměly. Městy Liteň se proti vydání pozemků restituentům odvolal. Z pozemků, které se kolem MŠ nacházejí, vyhověly tehdejší orgány státní správy u pozemků, na nichž se nachází tenisový kurt a plechová bouda opodál. Odvolání u zahrady MŠ a parcely pod budovou zamítly. V dokumentech a smlouvách lze doslova číst, že se na pozemcích nenachází technická infrastruktura a ani zde neváznou práva třetích stran, proto restitucím nic nebrání. Stát si ponechal na pozemcích zhruba třetinové vlastnické právo (nevadal pozemky 100 %). Svůj podíl stát prodal v roce 2007, když zcela ignoroval fakt, že na pozemcích stojí MŠ.

Teoreticky by šlo v trestním řízení (ve správním to už nelze) žalovat stát za pochybení, jichž se dopustil.

Spouštíme službu Mobilní Rozhlas




Krizové informace
do vašeho telefonu




Mobilní Rozhlas

O službě Mobilní Rozhlas se dočtete na straně 2

Pokračování na straně 2

Slovo starosty

Pokračování ze strany 1

Domníváme se, že by šlo o velmi dlouhý proces, v němž bychom sice měli velkou šanci uspět, ale až za mnoho let. Což by jistě nepomohlo rodinám s malými dětmi. Proto jsme se rozhodli sledovat cíl, kterým je dostatek míst v liteňské mateřince. A protože už dlouhá léta selhávají jednání s vlastníkem pozemků, rozhodli jsme se jít třetí cestou a postavit úplně novou mateřinku jinde.

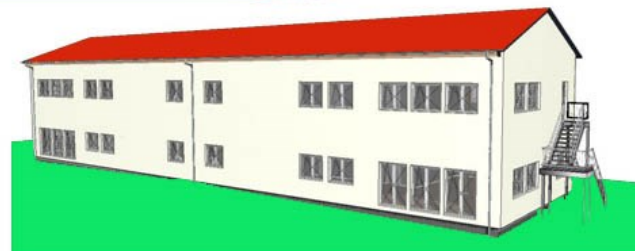
Zastupitelé mi uložili, abych nechal zpracovat studii. Studii jsem zastupitelům představil na únorovém zasedání Zastupitelstva. Nová mateřinka by měla stát v areálu bývalého SOU místo staré budovy školy. Kapacitně počítáme se čtyřmi třídami pro maximálně 100 dětí. Na únorovém zasedání zároveň zastupitelé rozhodli o vypsání výběrového řízení na zhotovitele nové budovy MŠ. Tu bychom měli stavět metodou Design&Build (navrhni a postav) podobně jako novou tělocvičnu. K zadání se už vyjádřila paní ředitelka naší mateřinky. Její připomínky jsme zapracovali do vznikající zadávací dokumentace pro výběrové řízení.



Váš Filip Kaštánek, starosta

Pokud se nám podaří získat financování, mohla by nová školka přijmout první děti nejdříve ve školním roce 2021/22.

Přeji nám všem hodně sil, zdraví a trpělivosti,



Vizualizace nové mateřské školky.

Spouštíme službu Mobilní Rozhlas

Pokračování ze strany 1

V souvislosti s nouzovým stavem pro vás spouštíme službu Mobilní Rozhlas, díky které s vámi budeme moci lépe komunikovat.

Stačí se zaregistrovat a budete od nás dostávat v případě krizových událostí upozornění prostřednictvím SMS, e-mailů a zpráv do aplikace.

Co vám registrace přinese?

- Upozornění na epidemie a karantény
- Upozornění na extrémní počasí, živelné pohromy (povodně, vichřice, sněhové kalamity)
- Upozornění na rozsáhlé požáry

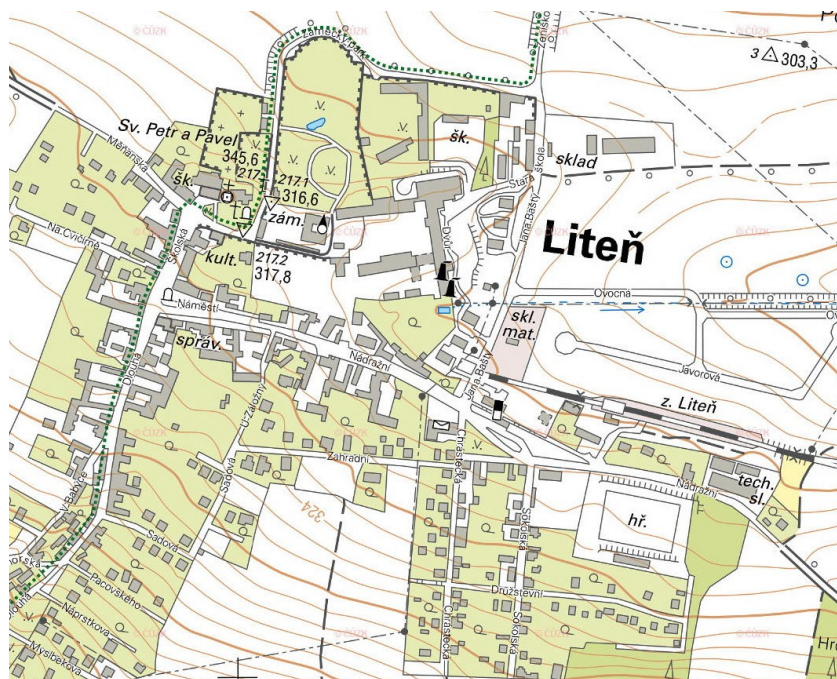
Registrace je zdarma a můžete si nastavit, jaké informace vás zajímají. Vaše údaje budou v bezpečí v souladu s GDPR obecným nařízením o ochraně osobních údajů.

Jak se zaregistrovat?

- Přes webovou stránku <https://mestysliten.mobilnirozhlas.cz/> registrace
 - Přes mobilní aplikaci Mobilní Rozhlas / Zlepšeme Česko
 - Osobně v úředních hodinách
- Uvádějte prosím **telefon i email**, děkujeme.

Filip Kaštánek, starosta

Probíhá aktualizace místních názvů, ty chybějící může navrhnout každý



Český úřad zeměměřičský a katastrální požádal Liteň o pojmenování sedmi rybníků, nových i starších, které nemají jména. Jejich názvy může navrhnout každý, stejně jako názvy dalších dosud nepojmenovaných míst.

Místní názvy kontroluje a aktualizuje Český úřad zeměměřičský a katastrální (ČÚZK) každé tři roky. Na webových stránkách městyse Liteň či na vývěsce před radnicí najdete mapové podklady, na kterých jsou zakreslené nepojmenované rybníky. Návrhy na jejich jména můžete posílat do 6. dubna na adresu zpravodaj@mestysliten.cz.

Aktuální názvosloví pro území Liteň najdete na Geoportálu ČÚZK na <https://geoportal.cuzk.cz/geoprohlizec>. ČÚZK velmi ocení, pokud navrhnete doplnění názvů nepojmenovaných polních a lesních pozemků, terénních tvarů, vodních toků a ploch, ale i místních částí, samot, významných stavebních či přírodních objektů.

Je Liteň na správné cestě?

Díl první: hospodářská činnost

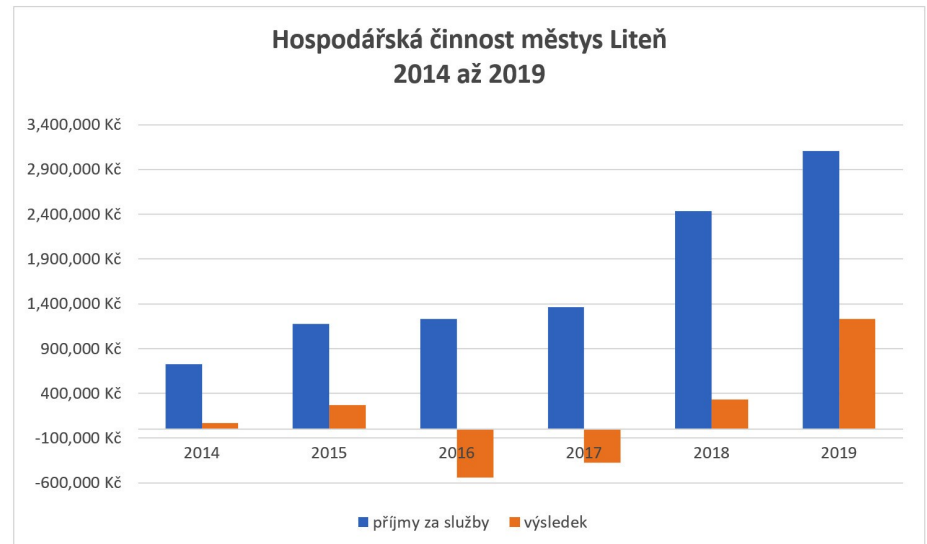
Když se pokusíme zjistit, jestli se městy Liteň daří hůře, stejně nebo snad dokonce lépe než dříve, můžeme zkusit porovnat různé věci.

Já třeba bydlím hned vedle parku Svatopluka Čecha, a tak automaticky vidím při vyjíždění ze vrat, jestli je park přede mnou uklizený anebo jestli se v něm válí ještě na jaře listy z podzimu (už pár let neválí). To je ale hodně náhodná věc. Kdo bydlí třeba v místní části Běleč, bude chtít srovnávat něco úplně jiného. Pokusím se v několika článcích v Liteňském zrcadle ukázat vývoj hospodaření na liteňské radnici a pokusím se ohodnotit, jestli jdeme tou správnou cestou, o kterou jsme se ještě jako opozice roky snažili. A protože se při tom srovnávají peníze, je to mnohem, mnohem jednodušší než třeba sledování pořádku na veřejných prostranstvích.

Městys Liteň zařizuje hromadu věcí, které na nás přenesl náš stát a tam také utrácí příjmy, které dostává z daní od Ministerstva financí. Vedle toho funguje ale – účetně úplně odděleně – také jako malá firma. Takové „eseróčko“, které těží a prodává pitnou vodu a provozuje vodovod a kanalizaci (odpady, popelnice, kontejnery atd. sem nespádají).

Podívejme se teď trochu detailněji na to, jak si tu Liteň vede. V grafu vidíte vývoj posledních šesti let. I naprostý laik vidí, že na straně příjmů (modré sloupečky) došlo ke dvěma velkým skokům. V roce 2015 se občané začali připojovat ke kanalizaci a příjmy narostly o více než 60 %, protože k vodnému příbylo i stočné. Druhý prudký nárůst o téměř 80 % jsme zaznamenali v roce 2018. A i v roce 2019 byl nárůst příjmů ještě skoro o 30 %. Řeknete si možná: tak to asi v těch letech stoupaly poplatky za vodné a stočné. Vůbec ne! Poplatek za vodné vrostl až v roce 2019 o 11 % (z 32,20 na 35,65 Kč). Stočné vzrostlo naproti tomu v polovině roku 2017 o plných 47 % a v roce 2019 pouze o 70 haléřů (1,3 %) na současných 56,35 Kč za m³. Sečteno a podtrženo: co máme od roku 2015 kanalizaci a vybíráme stočné, zvedly se poplatky o 30 %, ale do obecní kasy se teď vybere o 160 % více.

Ještě zajímavější je vývoj u zisku (oranžové sloupečky). Když se v roce 2015 skokově zvýšily příjmy, vzrostly současně s tím ještě mnohem více náklady (provoz kanalizace, nutnost angažovat profesionální firmu atp.). V letech 2016 a 2017 se proto naše liteňská s.r.o. potácela v červených číslech. Roční ztrá-



ty dosahovaly mnoha set tisíců korun. Kdybychom byli privátní firma, byli jsme zralí na krach. Od roku 2018 pozorujeme radikální obrat: příjmy raketově rostou, ale náklady s tím spojené nikoliv. To vede k růstu zisku, naše „eseróčko“ je finančně tak říkajíc zachráněno.

Čím je to způsobeno? Optimalizací!

Nový starosta podnikl totiž hned po svém nástupu do funkce na jaře 2018 řadu kroků, které vedly k vyšším příjmům bez toho, aby se kvůli tomu musely nějaké peníze utrácet anebo zvyšovat poplatky:

- ekonomicky spojil do té doby oddělené vodohospodářské soustavy Litně/Bělče/Vlenců se soustavou v Leči
- dojednal s provozovatelem, firmou Aquaconsult, profesionální monitorování odběrů;
- zajistil fakturaci vody skutečně všem odběratelům (například někteří velkodběratelé neplatili za vodu i sedm let, protože nedostali od obce vyúčtování);
- přihlásil Liteň do pilotního projektu „Pořízení zařízení pro dálkový odečet vodného“ – Středočeský kraj si nás už vybral pro test této pokrokové technologie.

Jak možná víte, opravdu dobré firmy zrealizované zisky lehkovážně neutrácejí, ale naopak je investují do další optimalizace. A nejinak je tomu v Litni. Městys investuje jak do zásobování vodou, tak do rozšiřování kanalizace. Naši zastupitelé proto dali už v roce 2019 zelenou pro tyto projekty:

- propojení vodovodů v Litni a Leči;
- výstavba vodojemu pro Liteň a Leč;
- výstavba kanalizace Běleč a Vlence (všechny tři projekty mají termín zpracování do 30. 6. 2020, pak se půjde na realizaci);

- vytvoření rezervy pro opravy a údržbu všech vodohospodářských sítí (dáváme tam cca. 200.000,- Kč ročně od roku 2020);
- výměna všech stávajících vodoměrů (260 již bylo vyměněno, zbylých 150 se bude vyměňovat letos);
- je podána žádost o dotaci na dálkové odečty přes lokální síť (náklady na odečty se ještě dále sníží, bude pak možné fakturovat naprosto kdykoliv a spoluobčané tak budou moci platit menší částky třeba 4x do roka, což se nyní zařadit nedá).

Mimo to starosta provedl v roce 2018 kompletní rekonstrukci technologie naší vodárny ve Vlencích a zinkasoval přitom dotaci 2,5 miliónu korun (která není samozřejmě započtená v příjmech za služby v předcházejícím grafu). Myslím, že z toho, co jsem v popsal, vyplývá, že v oblasti hospodářské činnosti se Liteň dostala skutečně na správnou cestu. Důslednou optimalizací a organizací zajistila dlouhodobě zvýšení příjmů a zisků. Masivně investuje do rozšíření obou infrastruktur (vody a kanalizace) a také do služeb jako jsou pohodlné odečty a fakturace podle skutečných potřeb občanů. Taková pomyslná třešnička na dortu je pak letošní snížení vodného i stočného o 4,3 % (dohromady zlevníme vodu o 4 Kč za m³), které jsme naplánovali na 1. 5. 2020.

A na co si posvítíme příště? Můžeme se zblízka podívat třeba na vývoj využívání dotací.



**Jiří Vodička, zastupitel,
předseda finančního výboru**

KRÁTCE ZE ZASTUPITELSTVA

První letošní veřejné zasedání, třinácté v pořadí, se konalo ve čtvrtek 23. ledna 2020 opět v budově kina. Po přivítání panem starostou a tradičních úvodních formalitách (konstatování usnášelschopnosti, určení zapisovatele, zvolení ověřovatelů, schválení programu, odsouhlasení třech přidaných bodů k projednání a schválení zápisu z minulého zasedání) byla podána zpráva o činnosti.

Starosta předložil informace ke školní kuchyni a jídelně, přičemž mezi hlavní požadavky patří objednávkový systém přes webové rozhraní, výběr ze tří jídel (z toho vždy jedno bezmasé), bufet se saláty, zeleninou a ovocem, dva druhy čaje plus voda, doplňkový prodej s vyloučením pochutin a cukrovinek, zachování zaměstnaneckého poměru pro stávající personál, přesunem kuchyně do nové budovy a zvětšením kapacity jídelny zajištění komfortnějšího času na stravování. Dále informoval o vodovodech a kanalizaci (probíhají projekční práce a je plánována síť pro dálkové odečty vodoměrů) a dalších novinkách (výnos z úspor v roce 2019 je více než 100 000 Kč, městys uspěl se žádostí o dotaci na zateplení radnice (výběrové řízení na zhotovitele je v přípravě), dále se připravují žádosti o několik dotací – na tělocvičnu a školní kuchyni s jídelnou, na opravu střechy radnice a stavbu výtahu a na optimalizaci odpadového hospodářství v Litni, zpracovává se studie na stavbu nové mateřské školy v Litni (následovat bude projektová dokumentace a žádost o stavební povolení), se Středočeským krajem byla podepsána smlouva na spolufinancování zvýšení kapacity základní školy v Litni ve výši 10 milionů korun, pracuje se na PD kanalizace pro Běleč a Vlence, rozšíření vodovodu v Bělči a vodojem pro Leč a Liteň včetně propojení obou vodárenských soustav – projektanti mají začít na přelomu února a března obcházet domácnosti kvůli PD přípojek (hromadná objednávka přípojek znamená nižší cenu), probíhá stavební řízení na dostavbu kanalizace v Litni v ulicích Krátká a U záložny. Následně se již přistoupilo k jednotlivým bodům programu – zastupitelé odsouhlasili podpis dodatku č. 12 ke Smlouvě o komplexním zabezpečení odstranění odpadu (Smlouva o komplexním zabezpečení odstranění odpadu ze dne 1. 1. 2008 se společností RUMPOLD-P obsahuje ustanovení o zvyšování ceny na jehož základě vyjednáváme každý rok o cenách; paralelně s

touto smlouvou ale pracujeme na zlepšení pozice pro Liteň pomocí projektu, jehož cílem je vysoutěžení nižší ceny a zahuštění sítě hnízd na sběr tříděného odpadu, podpis smlouvy na administraci dotace na zpracování žádosti o dotaci na stavbu tělocvičny a kuchyně s jídelnou a zároveň schválili podání dvou žádostí o dotace (do programu 11753 Podpora územně plánovacích činností obcí na rok 2020 s názvem *Zpracování územního plánu městyse Liteň* z fondů Ministerstva pro místní rozvoj a do programu 2020 z rozpočtu Středočeského kraje ze Středočeského Fondu podpory včasné přípravy projektů EU 2021+ a Národní investiční plán).

V dalších bodech pak zastupitelé souhlasili s rozpočtovým opatřením (upřesnění příjmu od krajského úřadu na provoz Úřadu městyse Liteň), s čerpáním rezervního fondu MŠ (čerpání na zhoršený hospodářský výsledek MŠ ve výši 60 000 Kč) a vybrali ze třech předložených nabídek zhotovitele kamerového systému v prostoru liteňského nádraží (podmínka od Správy železnic pro opravu budovy). Posledním bodem bylo projednání Petice Vatiny (petenti požadují zachování klidu v oblasti Vatin; zrušení pojednávání řízení u ORP Beroun nespadá do kompetence zastupitelstva městyse Liteň; řízení je vedeno z moci úřední; petici lze předložit jen ve věcech, které se týkají věcí v přenesené působnosti státu nikoli ve věcech samosprávy).

V následné diskusi jeden z občanů potvrdil, že nechce kanalizaci v Leči, nicméně zmínil potřebu o věcech diskutovat (pan starosta odpověděl, že o věci zastupitelstvo diskutovalo, byly zpracovány různé varianty řešení). Dále byl vznesen dotaz na využití opravené budovy nádraží v Litni (zastupitelstvo projednávalo několik možných způsobů využití – prostor pro spolky, přesun muzea nebo keramické dílny, instalace modelové železnice apod.; zastupitelka Lukešová připomněla možnost zpracování ankety na možné využití mezi občany městyse a hovořilo se i o možném využití budovy špejcharu. Zastupitel Jurajda vznesl dotaz týkající se stavu zpracovávání studie školky (pan starosta popsal úvahu o vhodnosti umístění školky mezi rodinnými domy a umístění učitelských bytů v areálu školy a naopak a tím dotaz vysvětlil). Dále byli zastupitelé seznámeni s tím, že se v Litni šíří informace o tom, že ML nevyužil nabídku společnosti Stříbrný Potok odkoupit

pozemek pod školkou (pan starosta uvedl, že situace je zcela opačná, ML nabídl společnosti jednání o pozemku pod školkou a čeká na odpověď společnosti SP). V rámci diskuse byli všichni přítomní pozváni zástupci místní části Leč v sobotu 22. 2. 2020 na akci Masopust v Leči. Po diskusi bylo zasedání za konečné přítomnosti osmi zastupitelů panem starostou ukončeno.

Zasedání 14 dne 27. února 2020

Únorové veřejné zasedání, s pořadovým číslem 14, se v liteňském kinosále konalo ve čtvrtek 27. února 2020. Po úvodním přivítání panem starostou a povinných formalitách (konstatování usnášelschopnosti, určení zapisovatele, zvolení ověřovatelů, schválení programu, odsouhlasení dvou přidaných bodů k projednání a schválení zápisu z minulého zasedání) byli přítomní tradičně informování o činnosti.

Informace ke školní kuchyni a jídelně (viz přechodí zasedání, z proběhlé diskuse vyplynul zájem školy o provozování nové kuchyně a jídelny, škola se vyjádřila kladně k výzvě starosty o zpracování nabídky), informace k výstavbě nové MŠ – prezentace studie nové školky (typová stavba), promítnutí fotodokumentace pořízené ve školce postavené dle podobného projektu, přestavba areálu SOU na ZŠ – bourací práce budovy A dokončeny, místnosti pro sociální zařízení v již budoucím tvaru, provedené překlady, probíhá přestavba pokojů internátu na třídy, bylo zjištěno poškození hydroizolace v přízemí (opravy původně nebyly v plánu), okolo budovy A byl odtěžen prostor a proběhla stavba lešení a přípravy na zateplení, k montáži jsou již připravena nová okna. Na budově C způsobila drenážní trubka zaplavení výkopu, což způsobilo asi desetidenní zdržení prací proti harmonogramu, založení stavby je hotové, proběhlo osazení patek pro montáž haly, po montáži bude zhotovena betonová deska, montáž palubovky je naplánována na přelom července a srpna). Školní sportoviště Liteň – vzhledem k zimě byly práce pozastaveny, prodloužení čerpání dotace bylo vyřízeno (stavbu tedy lze dokončit v roce 2020), chybí dokončit patky pro lavičky, montáž laviček a stolu, terénní schody, osetí trávou, ostatní mobiliář, dodání písku do doskočiště; lavičky a stůl pro zabetonování jsou připraveny, byly zabetonovány konstrukce pro basketbalové koše, stožáry pro osvětlení a připravena dvě pole pro průchod sítí).

KRÁTCE ZE ZASTUPITELSTVA

Pokračování ze strany 4

Oprava komunikací (probíhá stavební řízení k ulicím Dlouhá a Nádražní; pracujeme na získání pozemků pod některými částmi chodníků), oprava nádražní budovy v Litni (dokončení opravy střechy a fasády a proběhlo jednání o opravě interiéru, probíhá instalace kamer). Ostatní — uspěli jsme se žádostí o dotaci na zateplení radnice (aktuálně jsou poptáni projektanti na zpracování prováděcí projektové dokumentace), ke zpracované studii na stavbu nové mateřské školy v Litni je nutné připravit PD a žádost o stavební povolení, absolvovali jsme návštěvu ve vodohospodářské společnosti, která provozuje dálkové odečty, proběhla série jednání se společností ČEZ Distribuce (společnými silami nalezeno nové řešení napájení areálu — nutno provést změny v PD vnitroareálových komunikací), nadále souvisle vyvážíme jímky z areálu nové školy, bylo přeloženo vedení plynu do budov A a B a připravena odbočka pro budovu C, byla dokončena změna PD venkovních vedení elektro s ohledem na nové řešení TS).

Po ústní zprávě o činnosti, doprovázené fotodokumentací, se přešlo k projednávání jednotlivých bodů programu. **Zastupitelé souhlasili s podpisem smluv o připojení odběrných míst v areálu nové školy v ulici Pode zděmi** — společnosti ČEZ Distribuce se bohužel nepodařilo dohodnout s vlastníky pozemků v ulici Jana Bašty a dále v trase vedení komunikace k mateřské škole, bylo nutno přistoupit k řešení výstavbou nové rozpojovací skříně a elektroměrového rozvaděče a výstavbě nové trafostanice, náhradní řešení s sebou pochopitelně nese významné vícenálklady, ML to ale na druhou stranu umožní přes své pozemky provést tzv. zokruhování (posílení) připojení hladiny NN pro ostatní obyvatele Litně.

Dále zastupitelé odhlasovali pokračování projektů „Liteňský voucher pro mladistvé“ a „Liteňský voucher pro seniory“ ze tří hlavních důvodů:

- 1) motivace v Litni žijících nepřihlášených obyvatel k přihlášení k trvalému pobytu (příjem do rozpočtu)
- 2) podpora i „liteňských“ mladistvých a seniorů, kteří využívají mimoliteňské aktivity (volnočasové aktivity studentů SŠ, rehabilitace pro seniory v Berouně aj.)
- 3) snížení nákladů rodičům a seniorům na liteňské aktivity, které jsou podporovány napřímo dotacemi z ML, ale přesto vybírají od zájemců zápisné/kurzovné.

V dalších bodech zastupitelé schválili podání žádosti o dotaci do programu 117D082 – Podpora regenerace brownfieldů pro nepodnikatelské využití na rok 2020 s názvem „Komunitní centrum v Místní části Běleč – revitalizace klubovny a zázemí veřejného sportoviště“ z fondů Ministerstva pro místní rozvoj a obsah projektu regenerace území brownfieldu v městysi Liteň v místní části Běleč (dotace je poskytována až do výše 70 % skutečně vynaložených uznatelných nákladů akce, dolní limit dotace na jednu akci činí 300 tis. Kč, horní limit dotace na jednu akci činí 30 mil. Kč).

Dále zastupitelé souhlasili se záměrem podat žádost o dotaci do Programu 29822 – Akce financované z rozhodnutí Poslanecké sněmovny Parlamentu a Vlády ČR, Podprogramu 298D2280 Podpora rozvoje a obnovy materiálně technické základny regionálního školství v působnosti obcí s názvem „Dostavba tělocvičny a zázemí v městysi Liteň“ od poskytovatele dotace Ministerstva financí ČR, schválili obsah investičního záměru s názvem „Dostavba tělocvičny a zázemí v městysi Liteň“ a záměr vypsát výběrové řízení na realizaci investiční akce s názvem „Dostavba tělocvičny a zázemí v městysi Liteň“. Zároveň zastupitelé odhlasovali záměr podat žádost o dotaci do Programu 29822 – Akce financované z rozhodnutí Poslanecké sněmovny Parlamentu a Vlády ČR, Podprogramu 298D2280 Podpora rozvoje a obnovy materiálně technické základny regionálního školství v působnosti obcí s názvem „Rekonstrukce školní kuchyně a jídelny v městysi Liteň“ od poskytovatele dotace Ministerstva financí ČR, schválili obsah investiční akce s názvem „Rekonstrukce školní kuchyně a jídelny v městysi Liteň“ a záměr vypsát výběrové řízení na realizaci investiční akce s názvem „Rekonstrukce školní kuchyně a jídelny v městysi Liteň“ (výše uvedené dotace jsou určeny pro obec do 3 000 obyvatel, obec musí být zároveň vlastníkem majetku a zřizovatelem školy, maximální výše dotace na akci celkem je 20 mil. Kč, přičemž obec může požádat o dotaci na více akcí, minimální výše spoluúčasti příjemce dotace je 10 % z celkových nákladů akce).

Zastupitelé na odhlasovali i záměr vypsát výběrové řízení na realizaci investiční akce s názvem „Výstavba MŠ v městysi Liteň“, schválili záměr navýšit kapacitu mateřské školy v Litni a souhlasili s obsahem investiční akce s názvem

„Výstavba MŠ v městysi Liteň“ (MŠ v Litni dlouhodobě odmítá více než 40% zájemců o umístění do školky).

V dalších bodech pak souhlasili s podáním žádosti o dotaci z fondů Krajského úřadu Středočeského kraje na pořízení zařízení pro dálkový odečet vodného (ML byl na základě našeho zájmu a žádosti vybrán jako pilotní projekt ve Středočeském kraji, předpokládané náklady jsou cca 750 tis. Kč, maximální výše dotace je 95 %, minimální výše spoluúčasti příjemce dotace je 5 % z celkových nákladů akce) a se zněním dodatku číslo 002 ke smlouvě číslo 18_SOBS01_4121460641 z 22.11.2018 mezi Městysem Liteň a ČEZ Distribuce a.s. o smlouvě budoucí o připojení odběrného elektrického zařízení k distribuční soustavě z napěťové hladiny 0,4kV (NN).

V diskusi si jeden z občanů stěžoval na výrok zastupitele Čecha směrem k jeho osobě na jednom z minulých veřejných zasedání. Zastupitel Čech ihned na místě odpověděl, že se takto nikdy nevyjádřil; nahrávka ze zasedání č. 8 (poslední v roce 2019, kterého se dotýčný občan zúčastnil) byla zkontrolována a neobsahuje výše zmíněný výrok ani v jiném kontextu. Opakovaně pak byla ze strany občana ML otevřena otázka týkající se zdražování vody. Občan nesouhlasí s tvrzením z poloviny roku 2019 publikovaným ve zpravodaji LZ, že nedošlo meziročně ke zvýšení ceny a tvrdí že ke zvýšení došlo; již na zasedání č. 8 bylo v diskusi vysvětleno, že ÚM informoval o faktu, že vodné nebylo zdraženo během celého roku 2018 (mezi koncem roku 2017 a koncem roku 2018, tedy meziročně a ke zvýšení došlo v průběhu roku 2019).

Po ukončení diskuse bylo veřejné zasedání panem starostou ukončeno ve 23:23 hodin.



Hana Lukešová, místostarostka

Z NAŠÍ HISTORIE: 75 let od konce války a útoku partyzánů na osobní vlak v Bělči

V dnešním díle si odskočíme od historie živností, kterou odstartoval v minulém čísle první díl seriálu o hostincích v Litni a okolí, a připomeneme si 75 let od tragického omylu partyzánů na konci války, jenž stál život strojvedoucího Václava Klímy a topiče Františka Lhotáka. Tato smutná událost se stala 24. dubna 1945 na železničním kilometru 2,4 mezi zastávkami Běleč a Zadní Třeboň.

Bombardování berounského nádraží 21. dubna 1945, které útoku partyzánů předcházelo, zablokovalo železniční trať přes Beroun v úseku Zdice-Praha. Tou dobou Němci už několik týdnů hromadně ustupovali ze svých pozic a důležitým tranzitním uzlem byla právě trať Zdice-Beroun-Praha.

Partyzáni na Podbrdsku se na základě informací výzvědných skupin domnívali, že vojenské transporty, které Němci využívali k ústupu, pojedou po bombardované jediné možné náhradní trasou Příbram-Praha právě po dráze Hostomice-Zadní Třeboň. Tato informace se však ukázala jako nepravdivá a na jejím základě došlo k tragickému omylu. Partyzáni se vydali z Brd k trati a připravili u Bělče nálože. Transport se však nekonal, 24. dubna 1945 ráno jel po trati běžný vlak s cestujícími. Nálože s tlakovou rozbuškou nastražené partyzány však neumí rozlišovat, jaký vlak se po kolejích pohybuje. Lokomotiva vlaku pravidelné linky Lochovice-Zadní Třeboň skončila po explozi v údolí Stříbrného potoka po dvacetimetrovém pádu ze strmého srázu. První vagon s nákladem konví mléka vykolejil také. Naštěstí další vagony, ve kterých jeli lidé do zaměstnání a do školy, se na kolejích udržely. Topič Lhoták na místě zahynul pod lokomotivou. Strojvedoucí Klíma byl při nehodě těžce opařen unikající párou z kotle a po pár hodinách zemřel v nemocnici v Praze. Oba mají svůj hrob na hřbitově v Lochovicích. Místo, kde došlo k této tragické události, označoval po desetiletí kovový kříž, postupně zarůstal křovím a kolem roku 2007 ho odnesli sběrači kovů. V roce 2014 ho nahradil díky iniciativě místních obyvatel nový dřevěný kříž.

Tato událost nebyla jedinou, při které byli lidé cestující tehdy takzvanou Liteňkou vystaveni nebezpečí. V posledních měsících války operovali nad celým územím Protektorátu američtí piloti, kterým se říkalo kotláři nebo také hloubkaři. Prováděli letecké útoky na infrastrukturu a logistické cíle, k nimž



Zdemolovaná lokomotiva opět na kolech. Snímek pochází z léta 1945. Lokomotiva byla po dřevěné rampě vytažena zpět na trať a po náročné opravě se vrátila na koleje. FOTO: sbírka F. Klímy

patřila i nádraží a koleje. Snažili se zničit všechno, co pilot vyhodnotil jako prospěšné pro německou armádu, včetně povozů, nákladních automobilů, skladů materiálu atd. Jeden z takových útoků na liteňské lokálce se odehrál v katastru obce Vižina na železničním kilometru 15,2 dne 30. dubna 1945 kolem deváté hodiny ranní. Na osobní vlak č. 4201, který jel ve směru Liteň – Lochovice, zaútočily dva letouny typu P-47 Thunderbolt a útok zničil lokomotivu a pět vagonů. Nikomu se naštěstí nic nestalo, protože strojvedoucí včas zatáhl za brzdu a všichni se rozutekli pryč od vlaku.

Další akcí hloubkařů v okolí byl útok na lazaretní vlak 21. dubna 1945 na nádraží v Karlštejně, při kterém byla zasažena pouze lokomotiva a v lazaretním vlaku nebyl jako zázrakem nebyl nikdo zraněn. Ráno 24. dubna 1945 napadly spojenecké letouny na silnici vedoucí z Koněprus do Měňan dva nákladní automobily wehrmachtu. Jeden z vozů naložený sudy s palivem a kabely začal hořet, vyjel ze silnice a vybuchl. Druhý, ač poškozený, pokračoval v jízdě, co se stalo řidiči není z dostupných zdrojů známo.

Za zmínku stojí i událost ze 17. dubna 1945, kdy se obyvatelé Litně stali svědky působivého leteckého souboje, při němž byl nad Litní sestřelen první tryskový sériově vyráběný stíhač Messerschmitt Me 262. Tento letoun byl zázrakem techniky, první prakticky použitelná proudová stíhačka s rychlostí 900 km/h překonávající úplně všechno,

s čím se mohla ve vzduchu potkat. Její výzbroj, čtyři kanóny MK-108 ráže 30 mm byly zdrojem naprosto zdrcující palebné síly. Me 262 se vracel na letiště v Praze Ruzyni po boji nad Saskem s americkou 8. leteckou armádou, která provedla ten den útok na průmyslovou část Drážďan. Nad Berounem byl napaden šesti americkými stíhačkami P-51 Mustang. Německý pilot Willi Schafer (příslušník KG(j)54) byl v tomto předem prohraném boji poražen. Po krátkém souboji se podařilo kapitánu Roy W. Orndorffovi zasáhnout jeden a pak i druhý motor německého stroje. Letoun se naklonil doleva a Willi Schafer opustil stroj na padáku. Hořící letoun nejdříve padal v ploché vývrtce, blízko země se jeho let stabilizoval, aby vzápětí znovu nabral výšku a po několika dalších vývrtkách se zřítíl do lesa na Mramoře směrem k Nesvačilům. Když se snašel Schafer na padáku k zemi, zahájili na něj palbu z protiletadlového děla příslušníci SS z výstrojního skladu v obci Skuhrov. Jejich muška však naštěstí pro pilota nestála za nic. Podle svědků se po přistání u Nesvačil Schafer rozběhl ke Skuhrovu a už z dálky na esesáky křičel a nevybíravými slovy jim nadával, čemuž se nelze příliš divit.

Tímto článkem končí ohlédnutí za koncem války před 75 lety, v příštím čísle bude pokračovat seriál o živnostnících v historii Litně.

Zahájení turistické sezóny Berounska

V sobotu 18. dubna proběhne historicky první zahájení turistické sezóny Berounska. Účastníci se sejdou na Husově náměstí u radnice, kde bude v době od 9:30 do 10:00 probíhat registrace. Samotný pochod bude zahájen v 10:00. Cílem je Camp Srbsko, kde bude od 12:00 do 15:00 připraven program.

Akci pořádá destinační agentura, jejímž úkolem je vytvářet prostor pro spolupráci veřejného a soukromého sektoru a propagačně zastřešit turistickou destinaci Berounsko. Pro účastníky je naplánován nenáročný turistický pochod z Husova náměstí v Berouně podél Berounky až do Srbska, kde bude v kempu nachystáno opékání špekáčků pro účastníky zdarma a zábavný program pro děti. Zájemci budou mít také možnost zaslat pohled svým blízkým.

„Rádi bychom uspořádali akci, která se bude každoročně opakovat, získá si přízeň místních a stane se tradicí. Do budoucna budeme rozhodně pracovat s programovou rozmanitostí,“ uvedl předseda představenstva Dušan Tomčo. Destinační agentura Berounsko vznikla teprve v druhé polovině minulého roku, avšak díky finančnímu podpoře od Středočeského kraje odstartovala široké spektrum aktivit. Od této doby se do její činnosti zapojily téměř čtyři desítky obcí, podnikatelů a neziskových organizací.

Kromě uspořádání turistického pochodu se v polovině února destinační agentura Berounsko zúčastnila mezinárodním veletrhu Holiday World v rámci stánku Středočeské centrály cestovního ruchu. V dohledné době plánuje spuštění vlastních webových stránek či vydání suvenýrů a propagačních předmětů.



Destinační agentura Berounsko Vás srdečně zve na zahájení letošní turistické sezóny. Připravili jsme si pro Vás **nenáročný sedmklometrový pochod** z Berouna do Srbska a zábavný program v Campu Srbsko. Vyrážet budeme z berounského náměstí od Městského informačního centra a podél pravého břehu Berounky dojdeme až do srbeckého kempu. V cíli bude na malé i velké účastníky čekat **opékání špekáčků** zdarma, **zábavný program** pro děti a **posílání pohledů**.

V případě velmi nepříznivého počasí si pořadatel vyhrazuje právo akci zrušit. Aktuální informace naleznete na www.berounsko.net.

START z Husova náměstí v Berouně
09:30 – 10:00 registrace účastníků
10:00 – 12:00 pochod

CÍL v Campu Srbsko
12:00 – 15:00 program
· táborač a opékání špekáčků
· program pro děti
· posílání pohledů



TIP NA VÝLET: Svatojakubskou stezkou z Černošic

Víkendové dopoledne. Ráno padnu na gauč a připadá mi, že jsem zrovna přišel z práce. Kam se dneska podíváme? Přemáhám se a zkoumám mapu, nemůžu poblíž najít místo, kde jsme ještě nebyli. Přece jen nacházím trasu, jejíž část bude pro nás premiérou.

Vyrážíme z karlštejnského nádraží vlakem směr Černošice, kde u železniční stanice nacházíme modrou turistickou značku. Kromě toho poutá moji pozornost místní uženářství, které začátek výletu náležitě zpestřilo. Potom míříme po modré turistické značce, po Karlštejnské ulici směr Vonoklasy. Cestou do kopce míjíme rozcestí U památného dubu a pozorujeme těžbu uschlých borovic a smrků. Zanedlouho procházíme kolem prvních domků Vonoklas a po druhém křížení zdejší okružní naučné stezky přicházíme na rozcestí pod návší, u obecního úřadu. Je zajímavé, prohlédnout si na výletech zápisy z veřejných zasedání zastupitelstev v jiných obcích. Jednak to může být inspirace pro nějaké zlepšení

v Litni, a také zdroj zajímavých informací a srovnání.

Vydáváme se dále po červené turistické značce, po Svatojakubské cestě kolem vrchu Bukovka do Karlického údolí. Nedaleko pozůstatků hradu Karlík míjíme další důsledek změny klimatu a sucha – vyschlou studánku. Do obce Karlík ale nemíříme, červená značka se stáčí opět do kopce směr Mořinka. To je krásná vesnička! S velkou zelenou návsí plnou vzrostlých stromů, kterou obec obnovuje výsadbou mladých lip. Stín je a ještě více bude, cennější než troška času, kterou věnujeme podzimnímu úklidu listů na kompost.

Jdeme stezkou mezi poli stále po červené, křížíme silnici mezi Hlásnou Třebaní a Mořinou, po které je možné se vydat do Zadní Třebaně na vlak. Není to ale kratší trasa než pokračování do Karlštejna mezi vrchy U Lip a Haknová. Pěknou procházku dlouhou 13,5 kilometru zakončujeme zpět na nádraží v Karlštejně. Určitě se bude líbit i vám.

Jan Čech, zastupitel



Sběr kovového odpadu a starých elektrospotřebičů

Sbor dobrovolných hasičů Liteň pořádá ve spolupráci s městysem Liteň v sobotu 9. května od 9.00 hodin sběr kovového odpadu a vysloužilých elektrospotřebičů v Litni, Leči, Bělči a Vlencích.

Kovové věci a elektro přivezte nejlépe k hasičárně nebo nechte 9. 5. 2020 od 9.00 hodin před plotem u cesty. Pokud možno NE dřívě, jelikož by odpad mohl někdo sebrat dřívě, než přijedeme. S těžkými věcmi hasiči pomohou. Svážíme i všechny vysloužilé autobaterie a elektrospotřebiče (např. pračky, sporáky, lednice, mrazáky, trouby, vysavače, telefony, elektromotory, výpočetní techniku, mikrovlnky, bojler, apod.) SPOTŘEBIČ MUSÍ BÝT KOMPLETNÍ. Informace na telefonních číslech 723 793 666 J. Hrách nebo 739 209 471 P. Lebeda. Výtěžek půjde na dofinancování zásahového vybavení. Děkujeme!

Jiří Hrách, velitel JSDH Liteň

Prodej palivového dřeva

Městys Liteň nabízí občanům s trvalým pobytem v Litni a jejích místních částech zvýhodněný prodej palivového dřeva a stavebního řeziva. Předpokládaná cena palivového dřeva je 500,- Kč/skládaný metr v metrových kusech. Předpokládaná cena stavebního řeziva je 2.000,- Kč/m³. Žádáme zájemce, aby písemně (na základě doporučení Vlády ČR preferujeme e-mail) projevili zájem a napsali o kolik palivového dřeva mají zájem. V případě řeziva jaká prkna, fošny nebo trámy v délkách do 6 metrů a v jakém množství mají zájem. Dodávky budou probíhat v průběhu roku podle toho, jak se podaří nasmlouvat výrobní kapacity.

ZÁMEK LITEŇ

LESNÍ ROH NA ZÁMKU Radek Baborák a jeho hosté

Účinkují

RADEK BABORÁK ENSEMBLE

LUCIE VAGENKNECHTOVÁ

– soprán

MIROSLAV SEKERA

– klavír



**18. dubna
od 19 hodin
Čechovna
Liteň**

Cena vstupenky 300 Kč

Vstupenky v prodeji
na zamekliten.cz

Koncert u příležitosti slavnostního zahájení letošního Festivalu Jarmily Novotné se vzhledem ke krizovým opatřením ruší v původním termínu, nový termín Zámek Liteň oznámí.

Máte nápad na vylepšení svého okolí? Zapojte se do projektu Můj kraj

Letos poprvé se můžete rozhodovat o rozpočtu Středočeského kraje i Vy! Díky projektu Můj kraj s výzvou participativního rozpočtu, který umožňuje občanům, obcím, příspěvkovým a neziskovým organizacím podílet se na smysluplném určení části rozpočtu Středočeského kraje. Finanční částka vyčleněna na realizaci projektů participativního rozpočtu v roce 2020 činí 50 000 000 Kč.

Návrhy na projekty je možné podávat do 31. března 2020. Maximální výše podpory jednoho projektu je 400 000 Kč. Aby Váš projekt úspěšně prošel posouzením vhodnosti, proveditelnosti i hlasováním doporučujeme nastudovat **Zásady participativního rozpočtu**, které najdete spolu s metodickým manuálem projektu Můj kraj, formuláři a veškerými informacemi na webu <https://mujkraj.kr-stredocesky.cz>.